

РУКОВОДСТВО
по подготовке материалов проекта
для проведения производственно-технологической экспертизы проекта
по программе
«Цифровизация промышленности»

Уважаемый Заявитель!

Стандартами деятельности Фонда развития промышленности (далее-Фонд) установлен порядок проведения Комплексной экспертизы проекта.

Комплексная экспертиза проекта предшествует вынесению проекта для рассмотрения Экспертным советом Фонда и принятию решения о предоставлении финансового обеспечения по проекту.

Комплексная экспертиза включает в себя несколько видов экспертиз (их состав может меняться в зависимости от программы финансирования проектов согласно Стандартам Фонда):

- научно-техническая экспертиза,
- правовая экспертиза,
- производственно-технологическая экспертиза,
- финансово-экономическая экспертиза.

Производственно-технологическая экспертиза проекта проводится Фондом с целью подтверждения компетенций заявителя для выполнения проекта, проверки заявляемых в проекте ресурсов, соответствия проекта стратегии и направлениям развития предприятия-Заявителя, полноты запланированных в проекте работ и достаточности их для достижения целей проекта.

Настоящее Руководство раскрывает перечень требований к данным проекта, имеющим существенное значение для проведения качественной экспертизы, исключения рисков «пробелов» в экспертных заключениях при недостаточности данных проекта, а также негативных оценок экспертами планов реализации проекта, вызванных недостатками подготовки документов.

Надеемся, что наши советы будут полезны Вам, а качество материалов проекта будет высоко оценено экспертами.

Какие документы проекта формируют представление эксперта о проекте?

В процессе ПТЭ будет проанализирована информация, изложенная Вами в техническом задании, бизнес-плане, календарном плане и смете проекта, проведен анализ ресурсов и коммуникаций, активов производственных, наличие разрешений, патентов и прочее.

Для обоснования производственно-технологического потенциала проекта до начала производственно-технологической экспертизы заявитель направляет эксперту информационный пакет, включающий:

1. Технологическую схему производства у Заявителя, содержащую описание цифрового и/или технологического решения (составной частью которого является проект), с выделением собственно технологических зон по проекту. Пример – в Приложении № 1.

Схема должна отражать область реализации проекта, в том числе внедрения закупаемых в проекте программных, программно-аппаратных решений и оборудования; а также влияние реализуемых решений на весь технологический процесс и его отдельные этапы. Мы рекомендуем сопроводить Схему кратким описанием конкретных точек внедрения конкретных программ/оборудования/программно-аппаратных комплексов и т.д., приобретаемых в проекте, структурируя их в соответствии с Перечнем цифровых и технологических решений, внедрение которых финансируется в рамках Программы «Цифровизация промышленности». При реализации проектов автоматизации существующего производства на Схеме (Приложение 1) следует отметить те технологические переделы, которые будут автоматизированы за счет приобретаемого программного обеспечения / оборудования.

Это поможет нашим экспертам тщательно изучить проект и минимизировать уточняющие вопросы в ходе экспертизы. .

2. Спецификацию приобретаемого в проекте программного обеспечения/ технологии/оборудования.

В том случае, когда Заявитель не располагает точными данными о спецификации программного обеспечения/технологии/оборудования, может быть предоставлена Предварительная спецификация. При детальной проработке проекта на этапе комплексной экспертизы необходима полная Спецификация – здесь непонятный тезис: когда эта детальная проработка состоится? Будем допрашивать в ходе комплексной или это когда-то потом?.

В случае, если проект предполагает определение спецификации на более позднем этапе, Заявитель указывает в спецификации предполагаемую дату (квартал календарного года), когда такая спецификация будет сформирована окончательно. Данные о спецификации оборудования проекта, сформированной Заявителем по проекту, должны быть доведены до сведения Фонда в указанный срок в виде информационного письма.

3. Иные дополнительные документы по Вашему усмотрению, существенные для понимания научно-технического содержания проекта.

При подготовке материалов старайтесь избегать узкоспециализированных терминов и сокращений (аббревиатуры могут быть приведены Вами только при условии их одновременной расшифровки).

О порядке проведения и результатах производственно-технологической экспертизы проекта

По общему правилу, производственно-технологическая экспертиза проводится непосредственно на территории объекта, на котором планируется осуществлять проект.

Будучи основным носителем компетенций в проекте, Заявитель в полном объеме отвечает за полноту раскрытия информации о техническом содержании, планах работ и мероприятиях в проекте, научной обоснованности и других параметрах проекта, изучаемых в рамках производственно-технологической экспертизы.

По результатам экспертизы экспертом составляется Заключение.

Минимальный объем экспертного анализа приведен в Приложении № 2 к данным Рекомендациям – Опросном листе для производственно-технологической экспертизы. Фонд рекомендует Вам до даты посещения Экспертом подготовить материалы по всем группам вопросов, указанных в Приложении № 2.

Об экспертизе соисполнителей

Экспертное заключение содержит выводы о ключевых соисполнителях в проекте. Анализ соисполнителей производится на основании документов, представленных Заявителем на комплексную экспертизу:

- Информационная справка о Соисполнителе в проекте (об объеме и стоимости работ Исполнителя в проекте с обоснованием компетенций Исполнителя, описанием причин выбора данного Исполнителя для выполнения работ в проекте, объема работ в проекте, компетенций и референций Исполнителя по аналогичным работам);
- Свидетельство о регистрации в ИФНС, для иностранных организаций – выписка из реестра юр. лиц, выданная уполномоченным органом (не позднее 3 месяцев);
- Договор с Исполнителем (при наличии);
- Лицензии на право осуществления видов деятельности;
- Информационная справка об аффилированных лицах Исполнителя;
- Информационная справка о конечных бенефициарах Исполнителя;
- Финансовая отчетность Исполнителя за последний заверченный финансовый год.

Заявитель вправе предоставить дополнительные документы, подтверждающие существенные выводы о компетенциях соисполнителя и иных значимых причинах выбора данного контрагента для выполнения проекта.

О конфиденциальности

В ряде проектов Заявитель ограничен в возможности передачи информации о техническом содержании проекта, поскольку раскрытие таких данных возможно только при условии наличия между раскрывающей и получающей сторонами соглашения о конфиденциальности. Образец такого соглашения представлен на сайте Фонда развития промышленности, Вы можете ознакомиться с ним в разделе «Займы».

Фонд с пониманием относится к обоснованной защите данных проекта.

В том случае, если, по Вашему мнению, данные проекта должны быть защищены, Вы можете обратиться к менеджеру проекта с обоснованием причин защиты данных и запросом на оформление соглашения о конфиденциальности в отношении той части в проекте, защита которой должна быть обязательной.

Вы также можете получить предварительную консультацию менеджера проекта по вопросам о необходимости защиты данных проекта или отсутствии таковой – менеджер предоставит Вам пояснение о порядке доступа к данным проекта со стороны экспертов и объеме такого доступа.

Пределы раскрытия данных о проекте всегда определяет Заявитель. Излишняя закрытость данных проекта приводит к невозможности оценки экспертами технического, научного и коммерческого потенциала проекта.

Уважаемый Заявитель!

Если у Вас возникли вопросы, их можно задать:

- Менеджеру проекта на этапе комплексной экспертизы и подготовки к Экспертному совету,
- специалистам консультационного центра Фонда развития промышленности, чьи данные Вы всегда можете найти на сайте Фонда,
- в Личном кабинете проекта специалисту, сопровождающему экспресс-оценку или процесс подготовки проекта для комплексной экспертизы.

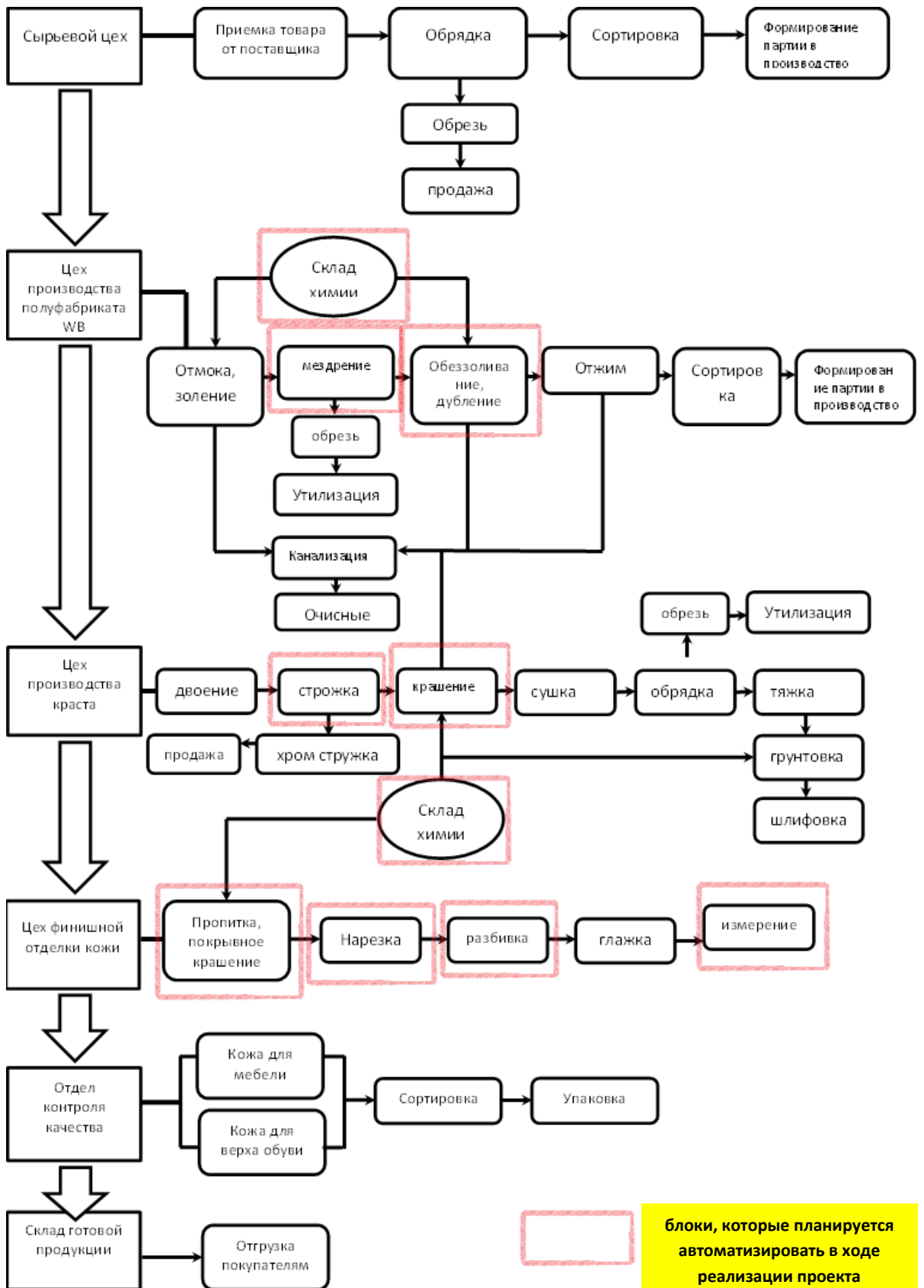
а: 105062, Москва, Лялин пер., д. 6, стр. 1

t: +7 (495) 120-24-16

s: www.frprf.ru

Приложение 1

Пример-Схема технологических процессов кожевенного производства



Приложение 2

Критерии и подкритерии	Комментарий/ответ заявителя
1. Оценка необходимых для реализации проекта активов заявителя	
1.1. Наличие производственных активов, необходимых для реализации проекта	
1.2. Наличие площадей, необходимых для размещения производственных активов, предусмотренных проектом	
1.3.	
1.4. Соответствие численности и квалификации производственного персонала потребностям проекта	
1.5. Соответствие численности и квалификации руководящего персонала потребностям проекта	
1.6. Наличие необходимых для реализации проекта результатов интеллектуальной деятельности, патентов и т.д. (разработка/собственность/приобретение)	
1.7. Оценка текущей стадии реализации проекта (выполненные работы и т.д.)	
2. Оценка критической зависимости проекта от поставщиков	
2.1. Наличие сети кооперации в рамках материально-технического обеспечения проекта	
2.2. Оценка зависимости проекта от поставщиков технологий (в т. ч. иностранных)	
2.3. Оценка зависимости проекта от поставщиков оборудования (в т.ч. иностранных)	
2.4.	
2.5. Оценка зависимости проекта от поставщиков прочих товаров и услуг, имеющих критическое значение для реализации проекта (в т.ч. иностранных)	
3. Первичная оценка ключевых исполнителей	
3.1. Наличие информации о ключевых исполнителях в проекте на момент проведения экспертизы (договор с исполнителем)	
3.2. Наличие у ключевых исполнителей компетенций, разрешений, опыта работы, необходимых для осуществления планируемых поставок/оказания услуг	
4. Оценка достаточности планируемых мероприятий, необходимых для реализации проекта	
4.1. Соответствие мероприятий в части развития производственных активов	

Критерии и подкритерии	Комментарий/ответ заявителя
достижению целей проекта	
4.2. Соответствие календарного плана содержанию и целям проекта, ресурсам заявителя, рыночным реалиям. Обоснованность календарного плана	
5. Соответствие проекта основной деятельности и стратегии заявителя, значение проекта для деятельности заявителя, заинтересованность заявителя в реализации проекта	
5.1. Оценка соответствия проекта стратегии заявителя (повышение эффективности деятельности и уровень производительности, повышение уровня автоматизации и цифровизации предприятия)	
5.2. Согласованность с другими проектами и направлениями деятельности заявителя (наличие комплементарных проектов и синергетического эффекта, ограниченность ресурсов для одновременной реализации нескольких проектов, наличие альтернативных и конкурирующих проектов)	
5.3.	

Дополнительная информация

Критерии и подкритерии	Комментарий/ответ заявителя
6. Обзор имущества, предлагаемого заявителем в залог (если применимо)	
6.1. Данные визуального осмотра предметов залога (наличие, общее состояние, отличительные особенности)	
6.2. Оценка сохранности имущества, передаваемого в залог, по результатам визуального осмотра	
7. Оценка результатов текущей деятельности и активов заявителя, не связанных с реализацией проекта	
8. Информация, которая имеет критически важное значение для объективной оценки проекта	

Приложение 3. Ключевой исполнитель (если применимо)

Сведения о ключевом соисполнителе				
1. Активы на территории России и иных стран, (научно-техническая, производственная, дистрибьюторская база).				
2. Численность и квалификация персонала.				
3. Наличие необходимой разрешительной документации (для реализации услуг, производства, выполнения работ).				
4. Финансовые результаты (тыс. рублей).		2016 г.	2017 г.	
	<i>Выручка</i>	XXXX	XXXX	
	<i>Прибыль</i>	XXXX	XXXX	
	<i>Активы</i>	XXXX	XXXX	
	<i>Долг (Займы, Кредиты и забалансовые обязательства)</i>	XXXX	XXXX	
	<i>Собственный капитал</i>	XXXX	XXXX	
5. Основная деятельность				
6. Соответствие потенциала для реализации проекта (научно-технического, производственного, дистрибьюторского).				
6. Наличие сети кооперации (производственной, дистрибьюторской).				
7. Прочие и существенные сведения.				